

## Фестиваль педагогических идей «Открытый урок»

### ПАСПОРТ СТАТЬИ

Идентификатор статьи: 613574

Учебный год: 2011 / 2012

Название статьи: Народное зодчество и его влияние на художественное убранство избы

Авторы:

241-515-657\* Шабатура Наталия Васильевна

Разделы Фестиваля, к которым относится статья:

- Преподавание МХК и ИЗО

История статьи\*\*:

06 февраля 2012

Статья зарегистрирована

24 февраля 2012

КД-2 / Квитанция на оплату публикации статьи

Данный паспорт составлен на основании информации, указанной вами в сопроводительной карточке к статье. Если здесь есть ошибки (опечатки), пожалуйста, сразу проинформируйте об этом Оргкомитет Фестиваля.

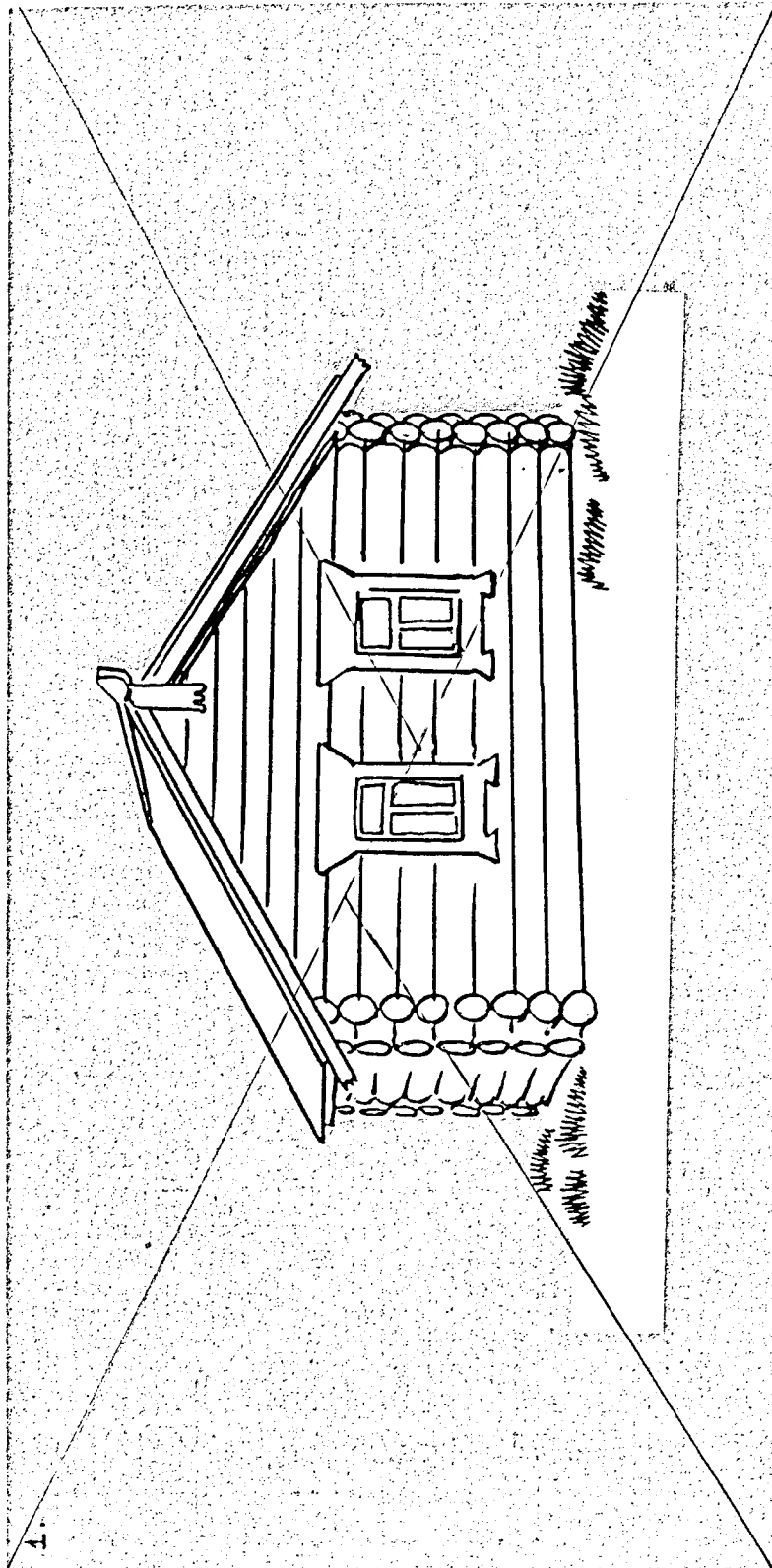
Счет за публикацию статьи мы просим оплатить в течение двух недель с момента получения. Спасибо.

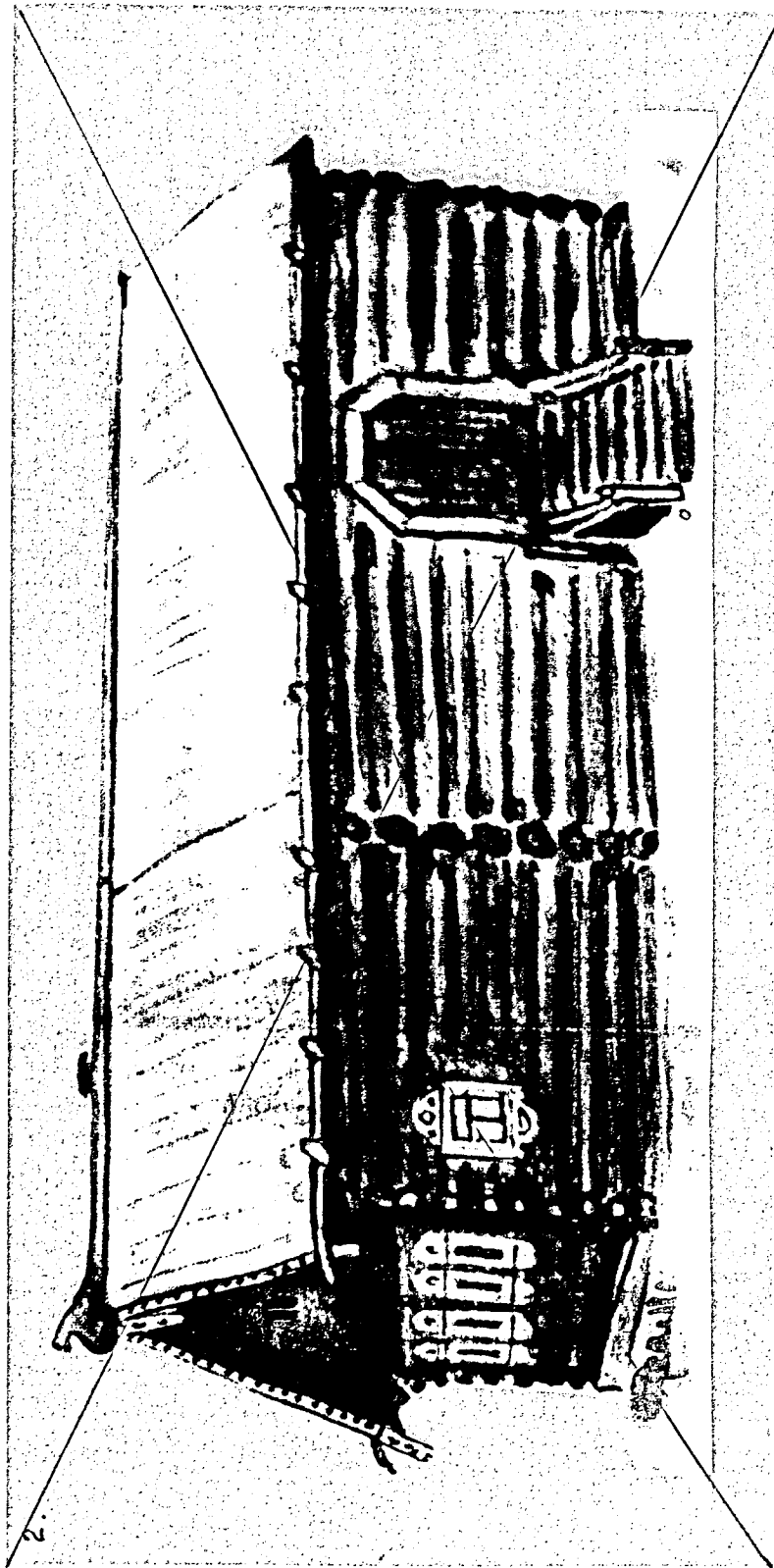
— Оргкомитет Фестиваля «Открытый урок»

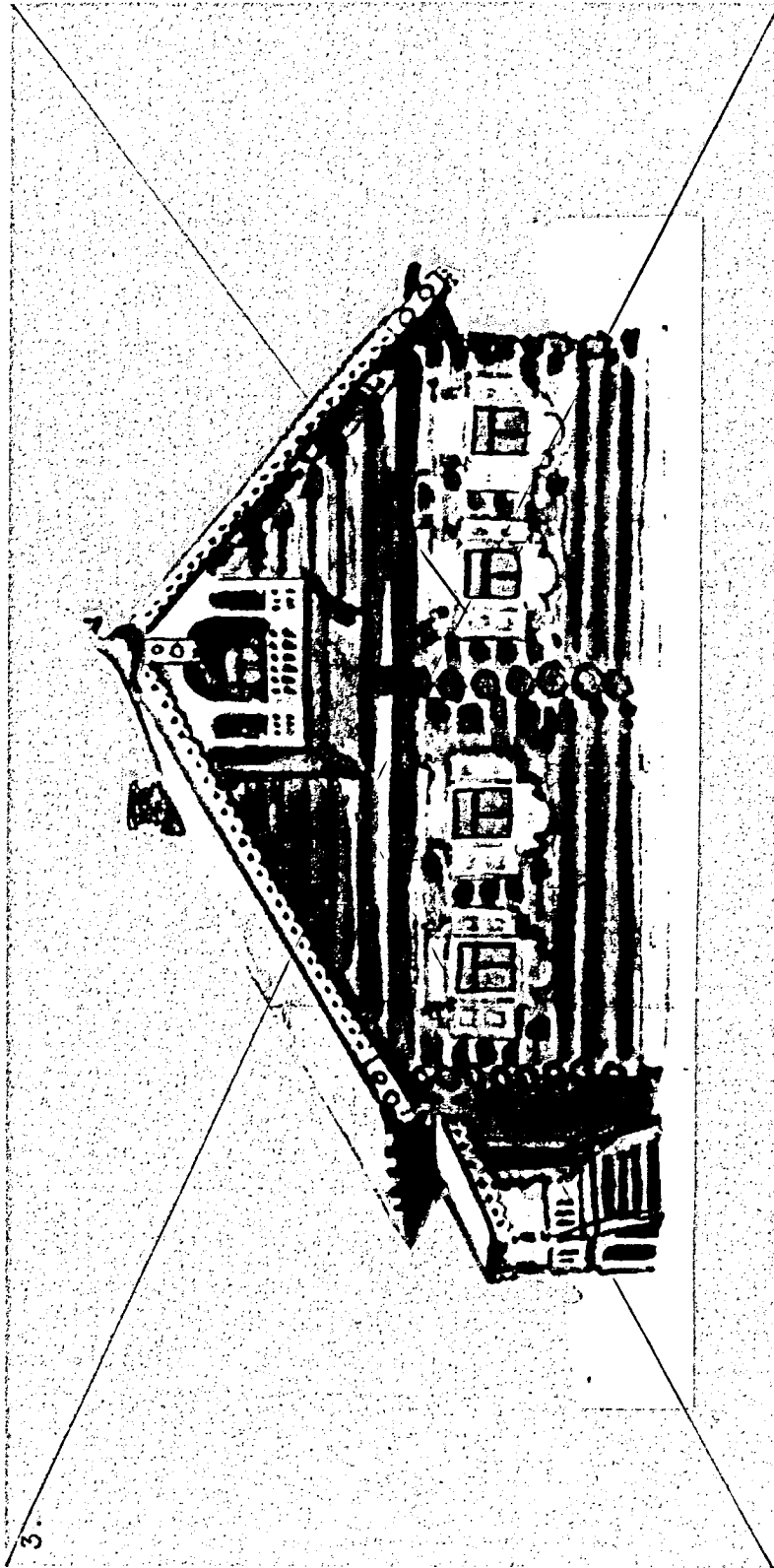
\*Счет за публикацию статьи направляется данному автору.

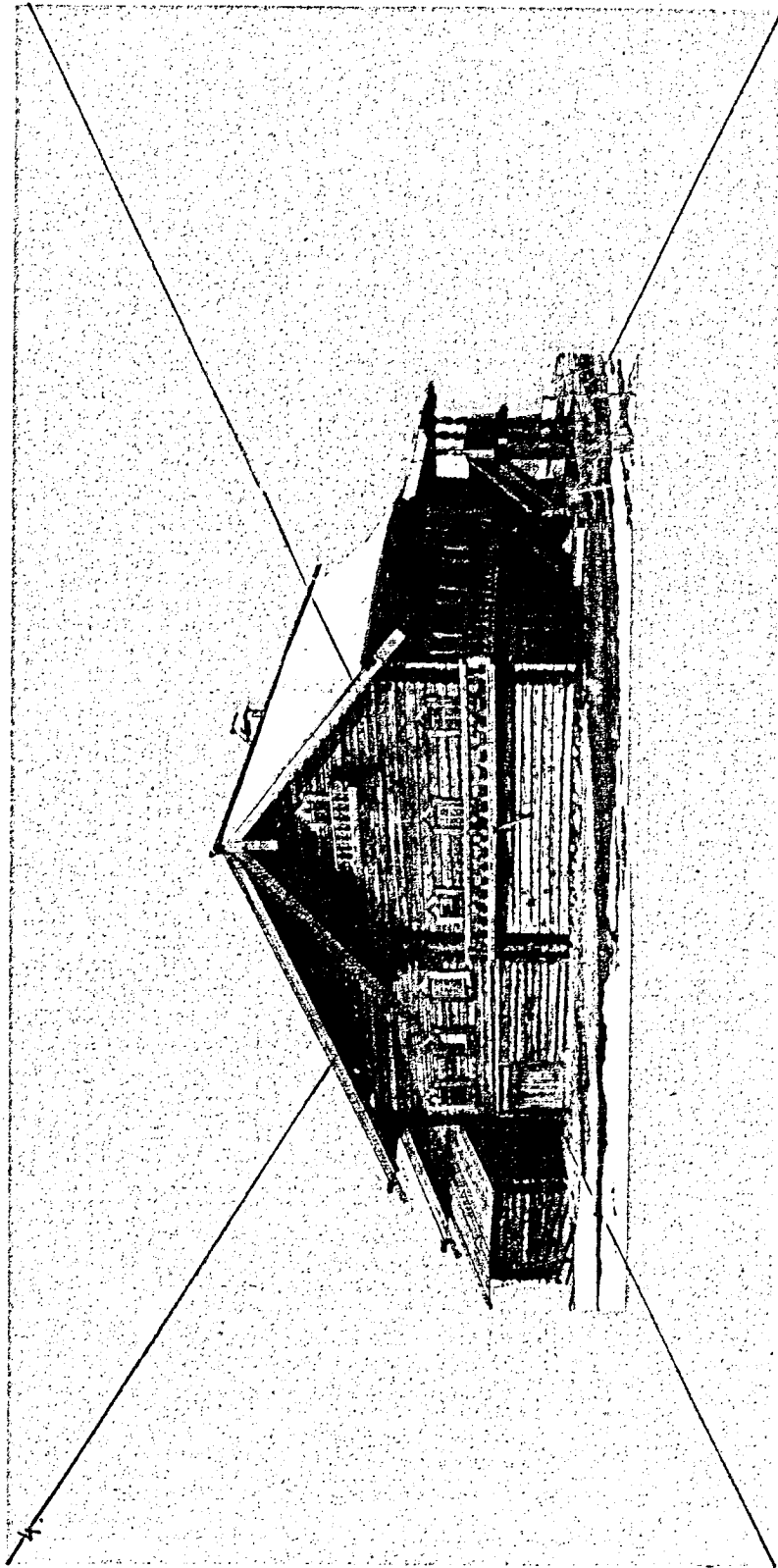
\*\*История содержит все операции, произведенные со статьей, на момент печати данного паспорта.

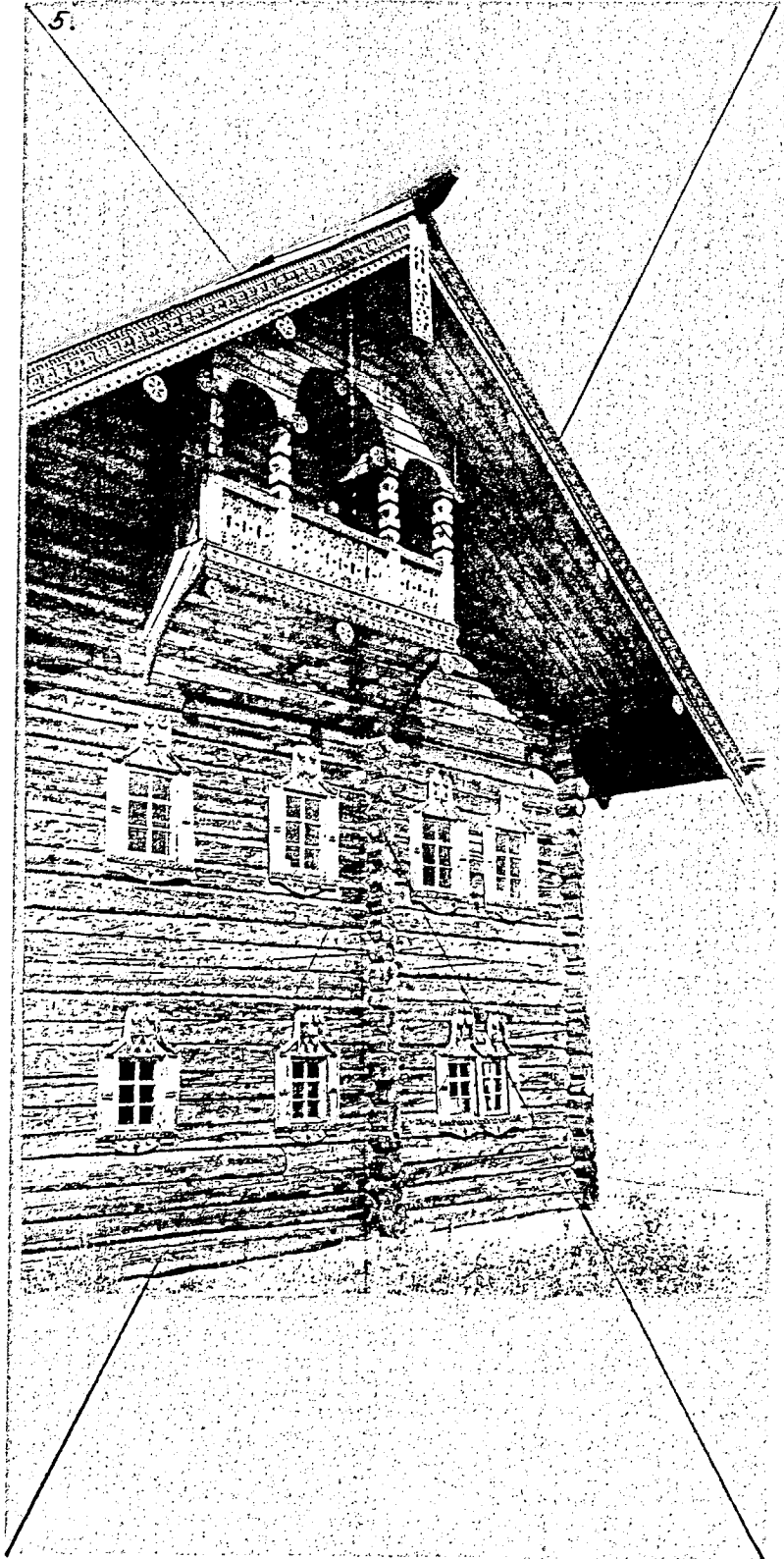
К уроку "Народное зодчество и художественное убранство жилища"

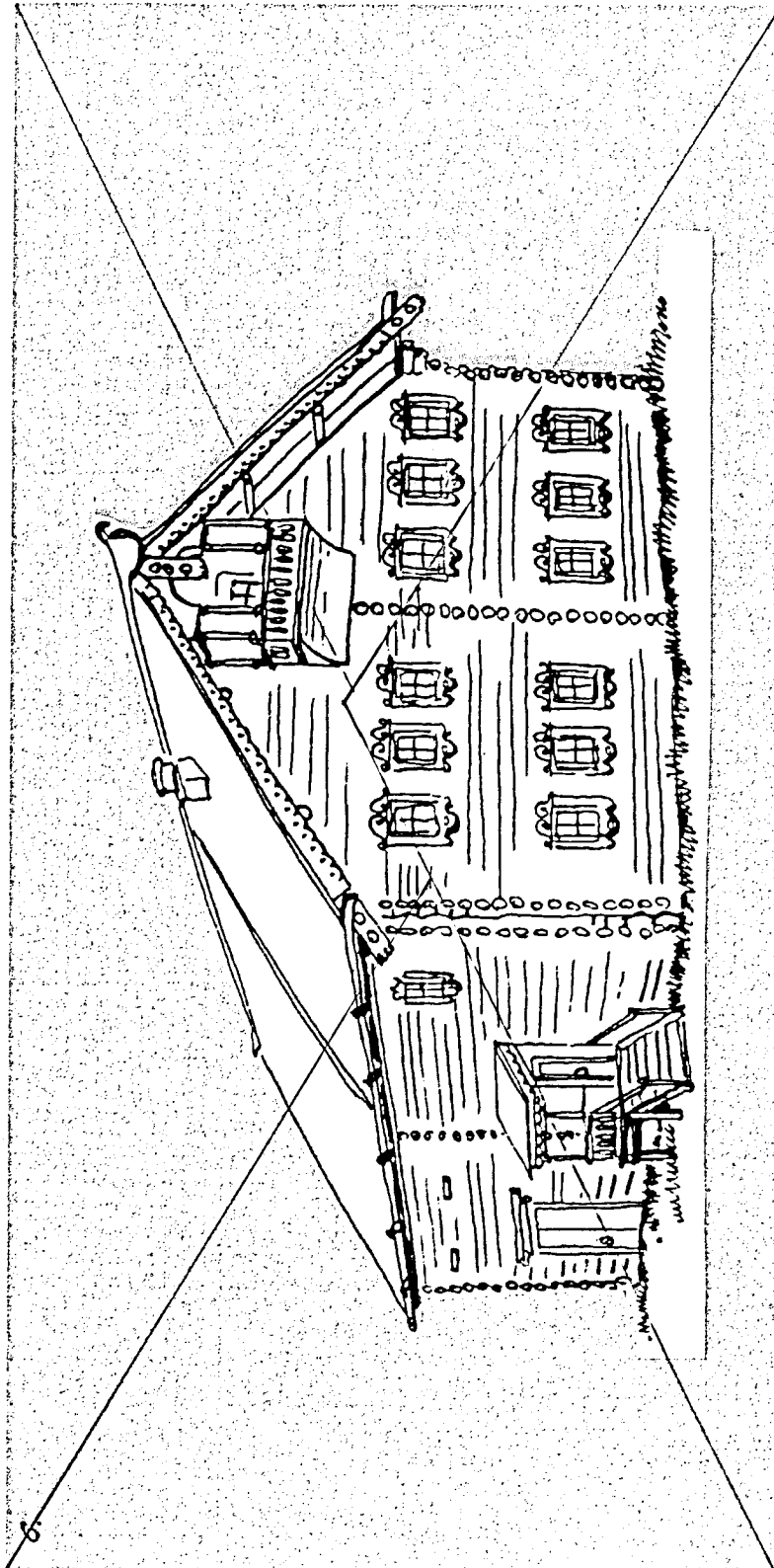












1 группа: используя предложенный ниже текст, расскажите о том, из какого материала строили дом и для чего его заготавливали.

**Текст:**

Русь издревле была страной дерева, особенно ее северные земли. В лесу, а он здесь был рядом, заготавливали бревна для избыного сруба, тес на крыши, плахи для пола... Строившиеся из дерева селения часто так и назывались – деревни, а некоторые даже носили имена древесных пород – Березники, Сосновка, Ельня, Дубровка и др. Для древних славян деревья были не просто строительным материалом, но предметом поклонения. Они верили, что Мировое Дерево связывает между собой Нижний мир, Землю и Небо. Поэтому, перед тем как войти в лес и срубить деревья для дома они просили у деревьев прощения.



2 группа: используя предложенный ниже текст, расскажите какие инструменты использовали для строительства дома, кто заготавливал материал, когда рубили деревья и почему.

**Текст:**

Не было ни одного занятия, ни одного ремесла, которое не требовали бы в том или ином виде общения с лесом. Не удивительно, что топор – инструмент почти универсальный – умел держать в руках каждый крестьянин.

Большое внимание уделялось в выбору материала и времени постройки дома. Материал заготавливали, как правило, сами. Это была энергия родных рук.

Рубили деревья осенью и зимой, когда в стволах нет сокодвижения, они находятся в самой «силе», вывозили из леса в селения и складывали в «костры».

Так бревна лежали до марта, тогда их окоривали.

3 группа: используя предложенный текст, расскажите из чего складывалось строение дома и на что ставили сруб.

**Текст:**

Деревянное строение действительно складывалось. Основу любого строения составлял прямоугольный сруб – клеть, сложенные из горизонтально связанных бревен. Ее размеры были изначально заданный длиной бревна. Вся постройка собиралась без единого гвоздя, железные изделия крестьянину не по карману, да и не нужны они были для строительства: деревянная конструкция продумана так, что бревна, уложенные одно к одному, с места не сдвинешь.

Сруб ставили прямо на земле или на примитивном фундаменте, сложенном из плоских камней. Под нижнее бревно укладывали бересту: она долго не гниет и не пропускает грунтовую влагу.

4 группа: используя предложенный текст, расскажите из каких помещений состоял самый простой дом.

**Текст:**

Простейшая двухкамерная постройка, мужицкая изба представляет собой сруб с печью – теплое жилое помещение с пристроенными холодными сенями.

Два сруба, соединенных сенями, образовывали уже трехкамерное жилище: избу, где находилась печь, и не отапливаемую светелку, горницу, в которой жили летом. Комбинация срубов давали возможность изобретать самые прихотливые строительные формы.

5.

5 группа: используя предложенный текст, расскажите как покрывали дом.

**Текст:**

Вся постройка была покрыта двускатной крышей, состоявшей из тесин, вырубленных с помощью топора из расколотого на три или четыре части бревна.

Клади тес в два слоя с прокладкой из бересты, на продольное тонкие бревна – слегги. Концы тесин внизу заводили в желобы – потоки, по которым стекала дождевая вода. Вверху прижимали тяжелым бревном – охлупнем, положенным на верхнюю слегу. Спереди и сзади концы слег врубались в бревенчатые фронтоны, а торцы прикрывались резными досками – причелинами (их крепили с помощью деревянных гвоздей – начелей). В результате перед нами безгвоздевая конструкция деревянной крыши.

6 группа: используя предложенный текст, расскажите о роли окон и дверей.

**Текст:**

Глухие наружные стены надежно отделяли внутреннее пространство дома от остального мира. Но дом только тогда дом, когда в нем есть дверь и окна.

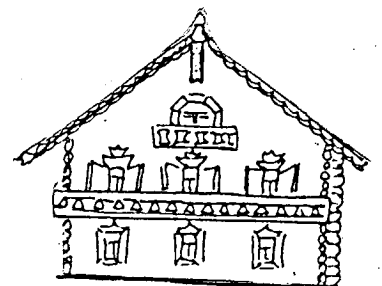
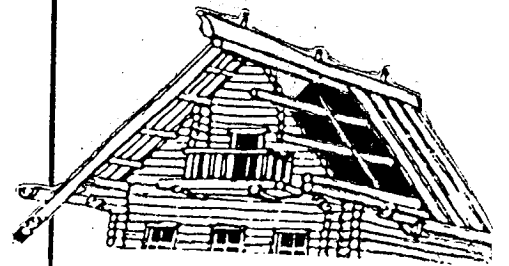
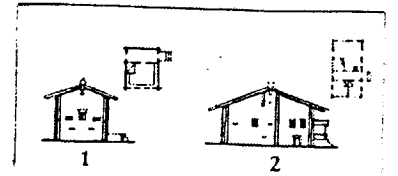
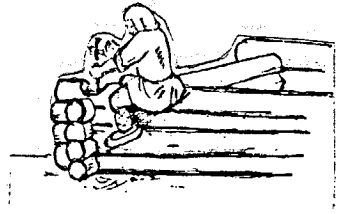
Чтобы сберечь тепло, двери делались низкими, с высоким порогом, который не пускал холодный воздух в избу. Входили в дом, низко нагнув голову. Так что, входя в дом, человек невольно кланялся ему.

Окно – это глаза дома. Оконца, чтобы сохранить тепло, делали маленькими – волоковыми (они заволакивались, закрывались с помощью задвижек). Стекла в таких окнах – редкость, обычно в них вставлялся рыбий или бычий пузырь. В избе царил полу мрак, а освещалась она в старину с помощью лучин. Свеча считалась уже некоторым признаком состоятельности.

**ПОЗНАВАТЕЛЬНЫЕ  
ЗАДАЧИ**

**ПРЕДПОЛАГАЕМЫЕ  
ОТВЕТЫ**

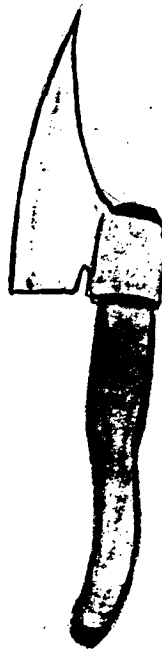
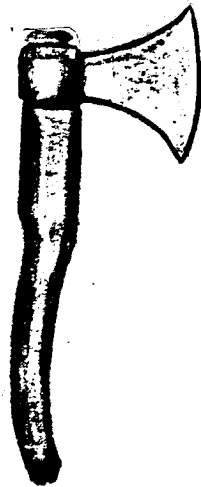
**ИЛЛЮСТРАЦИИ**



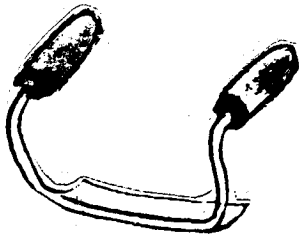
# ДЕРЕВО



# ТОПОР



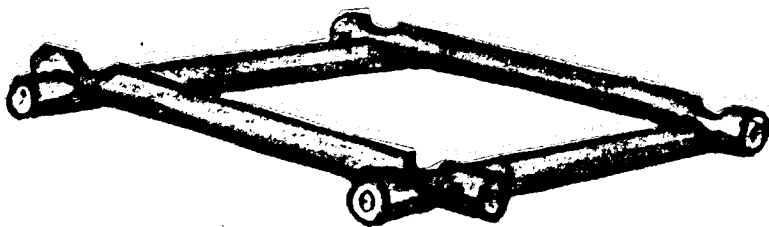
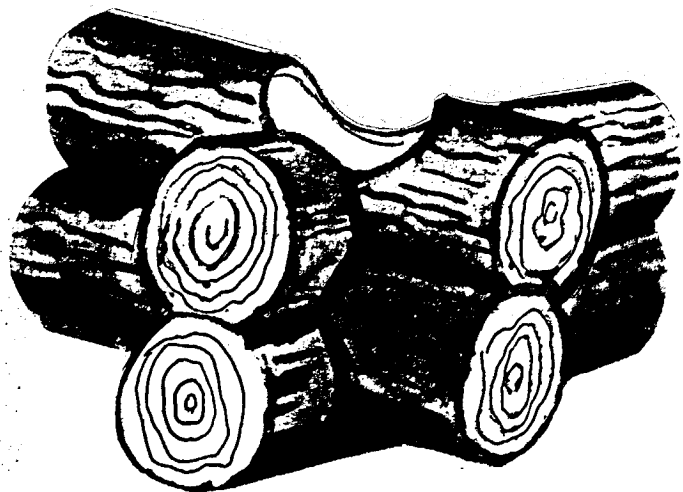
Плотничьи топоры:



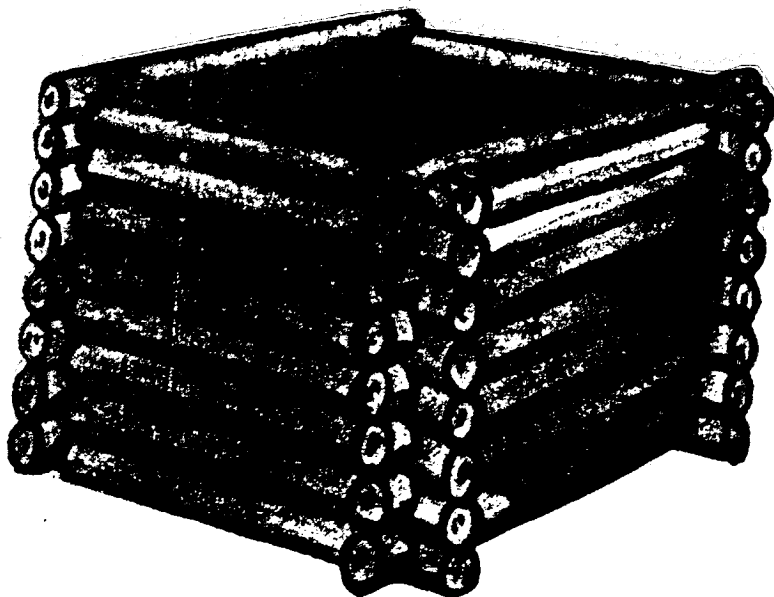
Струг, или скобель,  
для изготовления  
досок



# СРУБ



Соединения брёвен



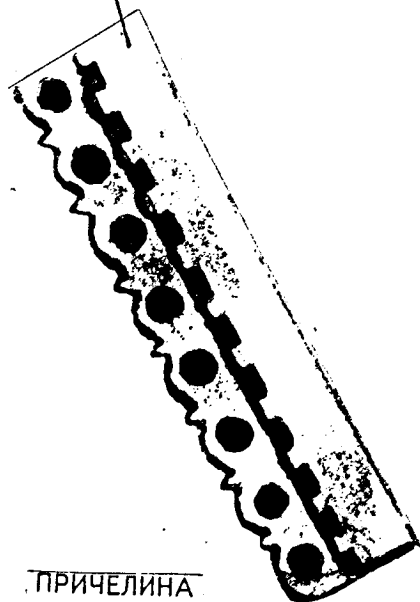
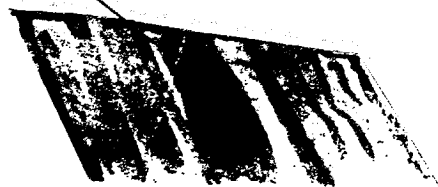
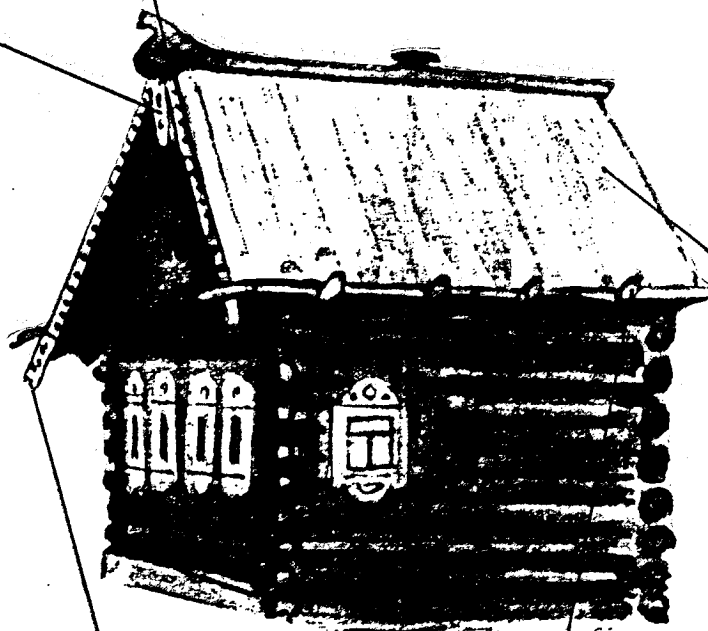
# ДВУСКАТНАЯ КРЫША



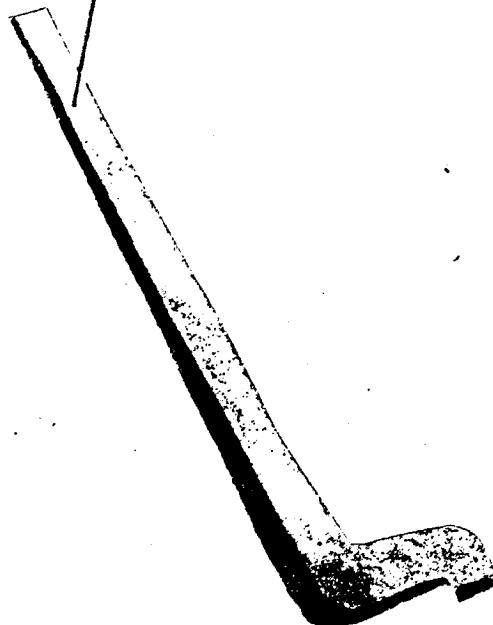
КОНЕК (охлупень)



ПОЛОТЕНЦЕ

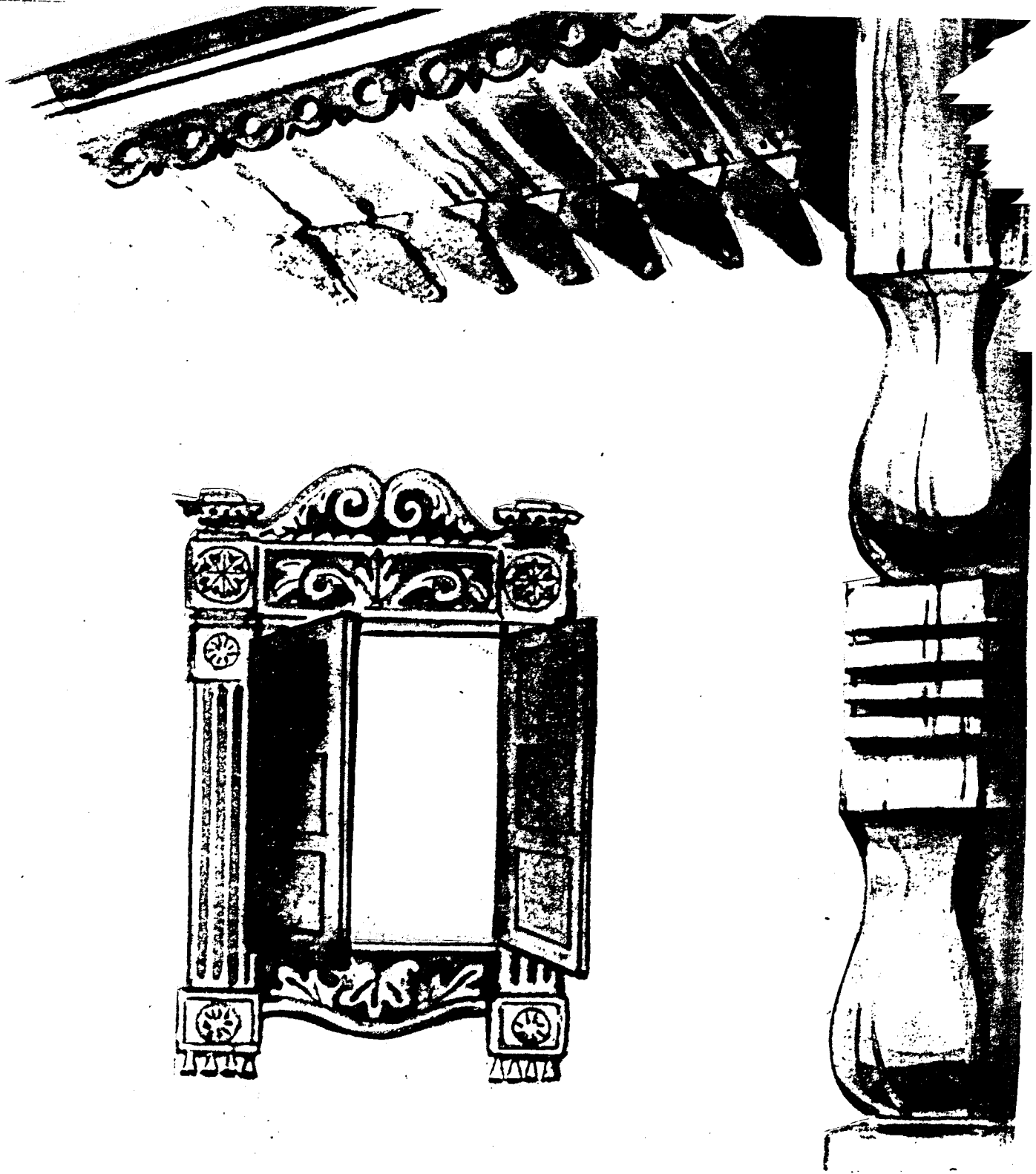


ПРИЧЕЛИНА

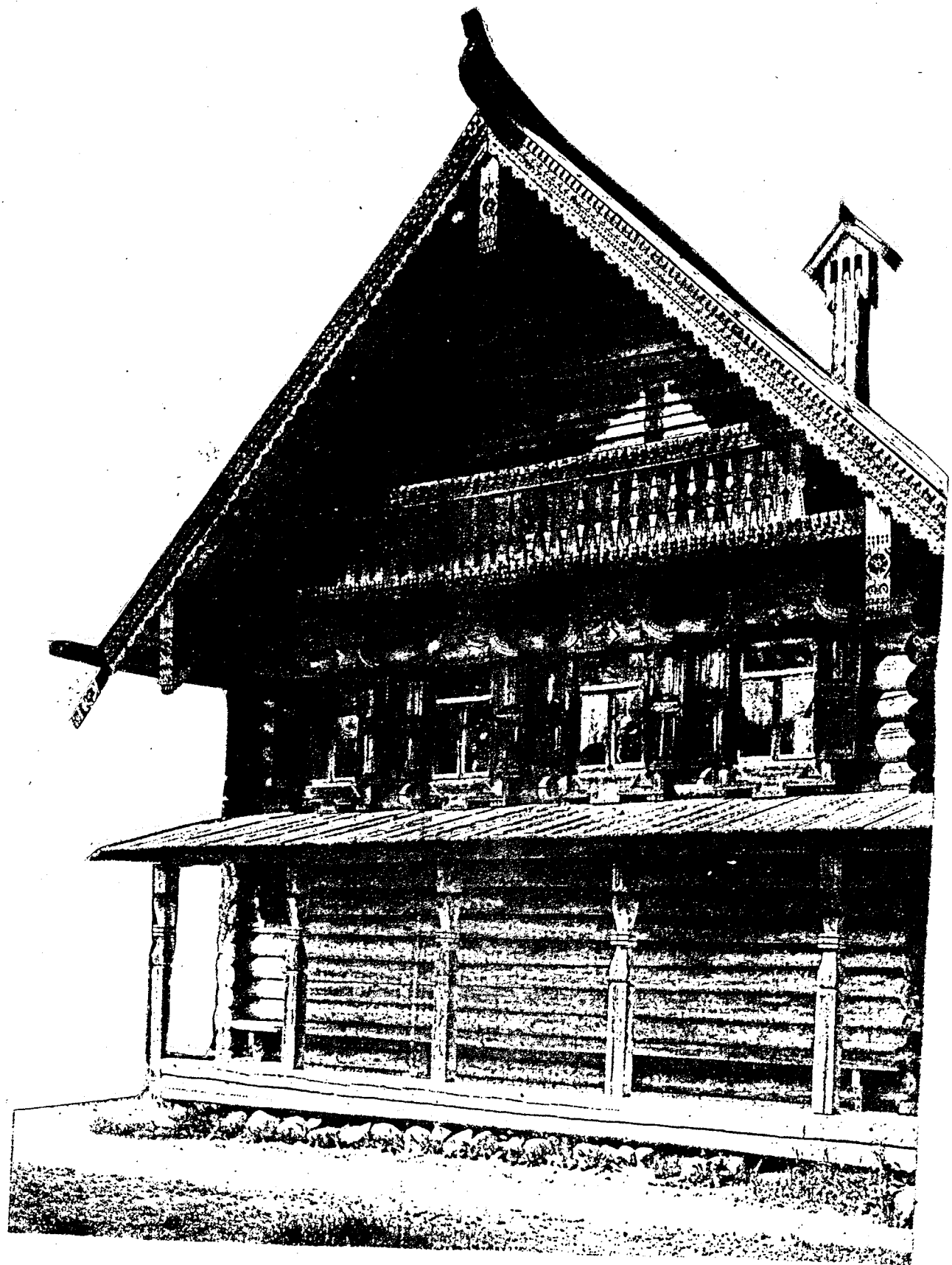


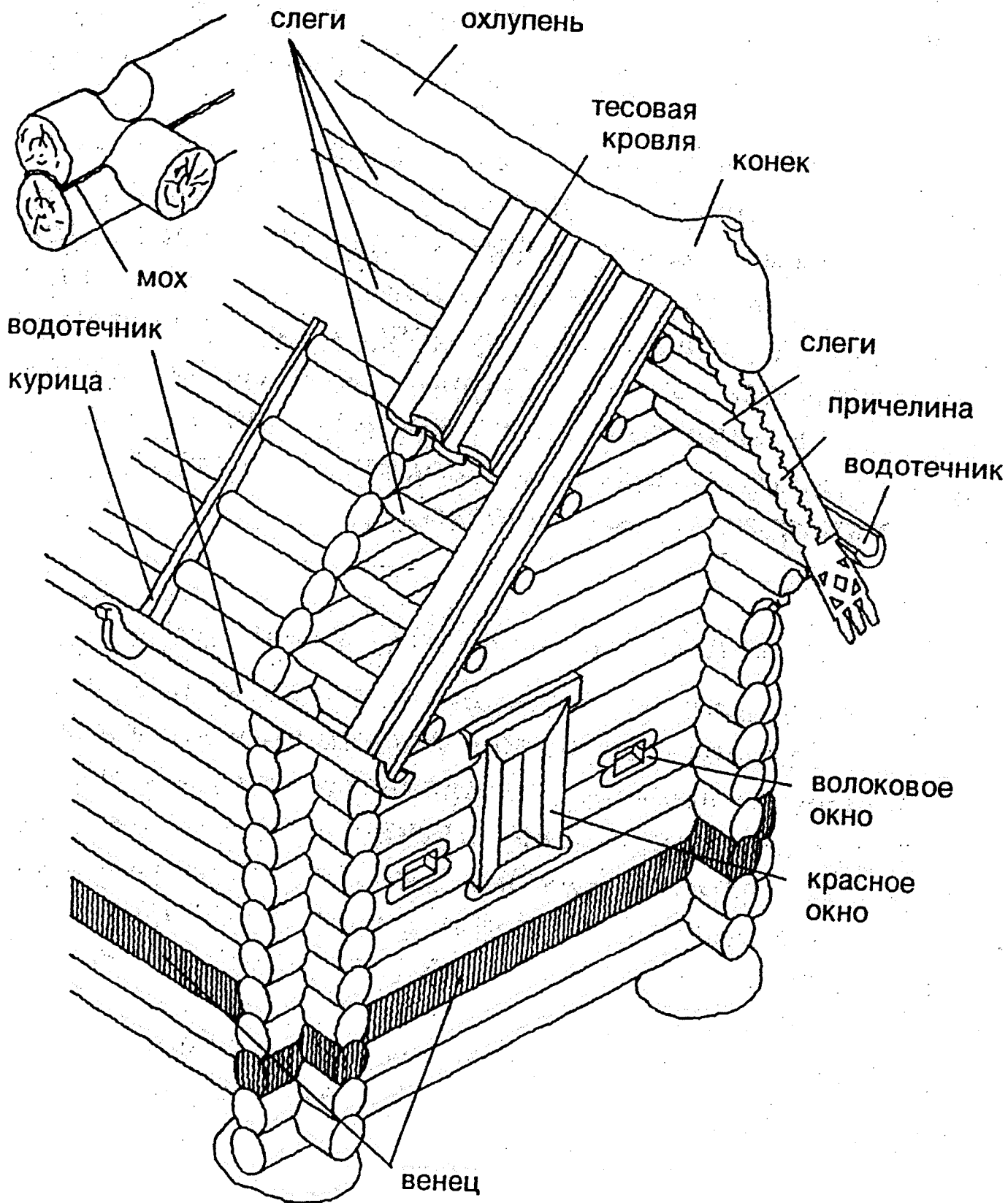
КУРИЦА

# ОКНО



# ИЗБА

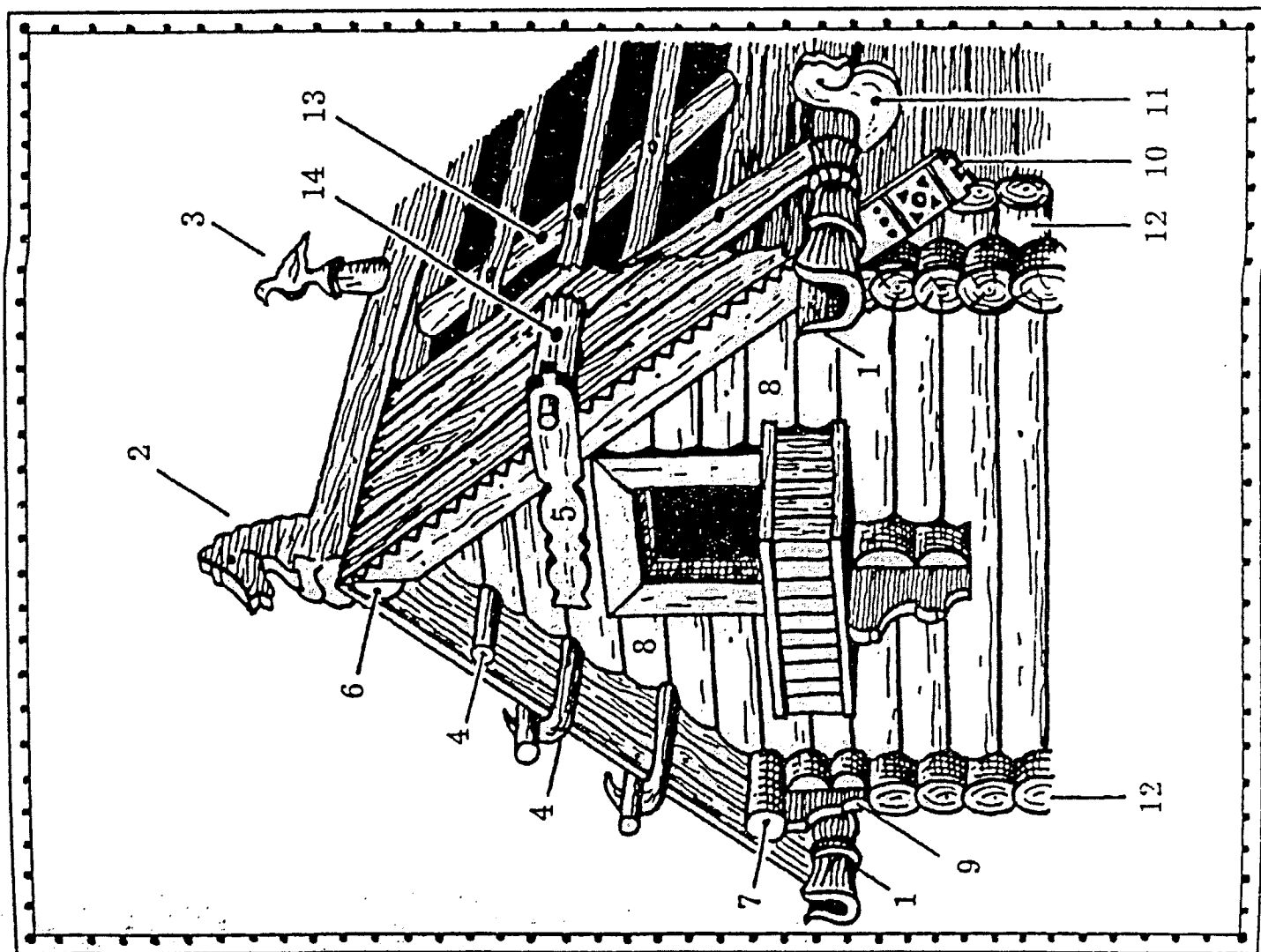


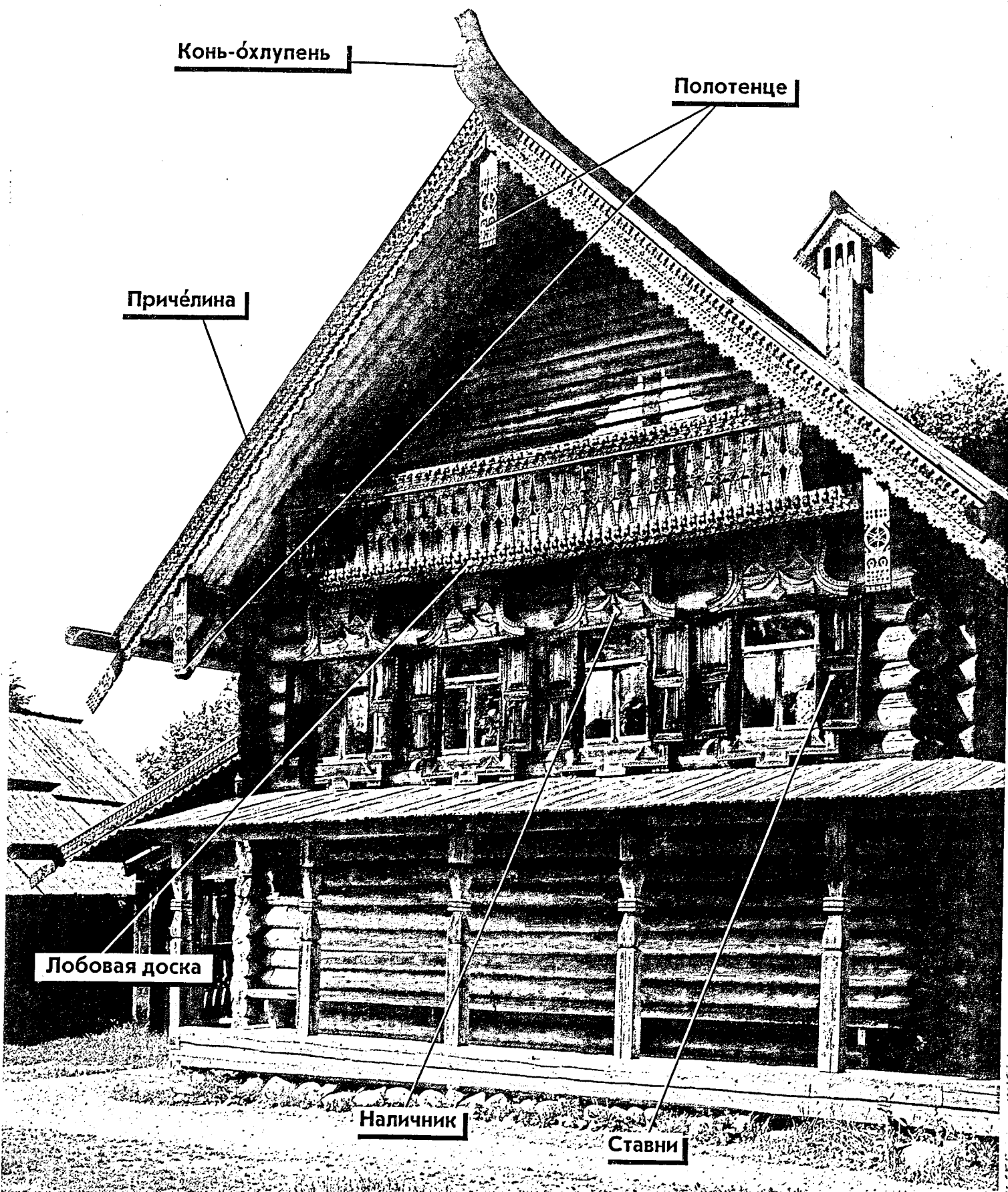


Конструкция избы

Схема устройства кровли  
(по М. В. Красовскому):

- 1 — желоб,
- 2 — ослумень,
- 3 — стамик,
- 4 — слега,
- 5 — огниво
- 6 — князевая слега («кнес»),
- 7 — повальная слега,
- 8 — самец,
- 9 — повал,
- 10 — причелина,
- 11 — курица,
- 12 — пропуск.
- 13 — бык.
- 14 — змет





Конь-охлупень

Полотенце

Причелина

Лобовая доска

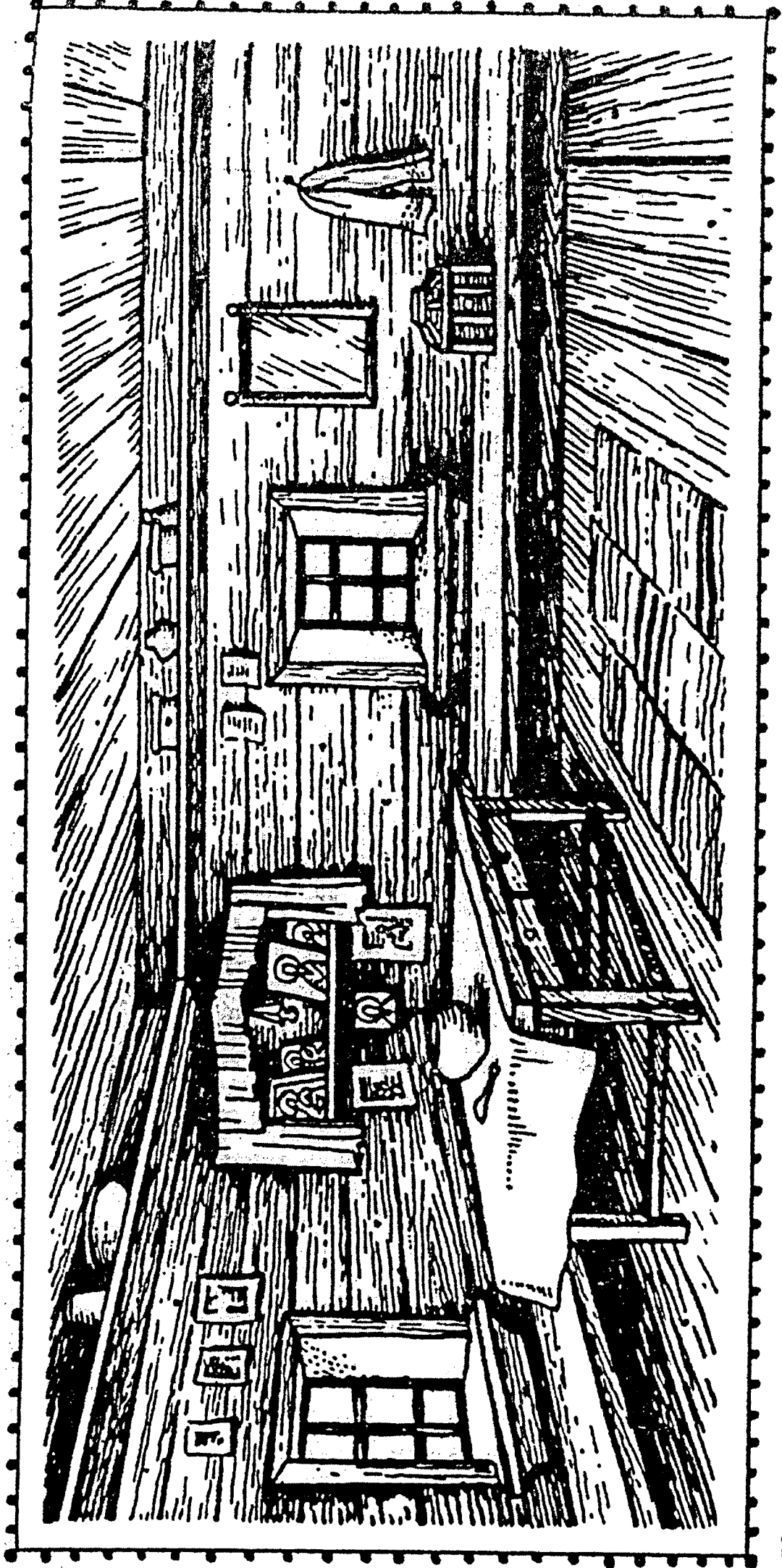
Наличник

Ставни

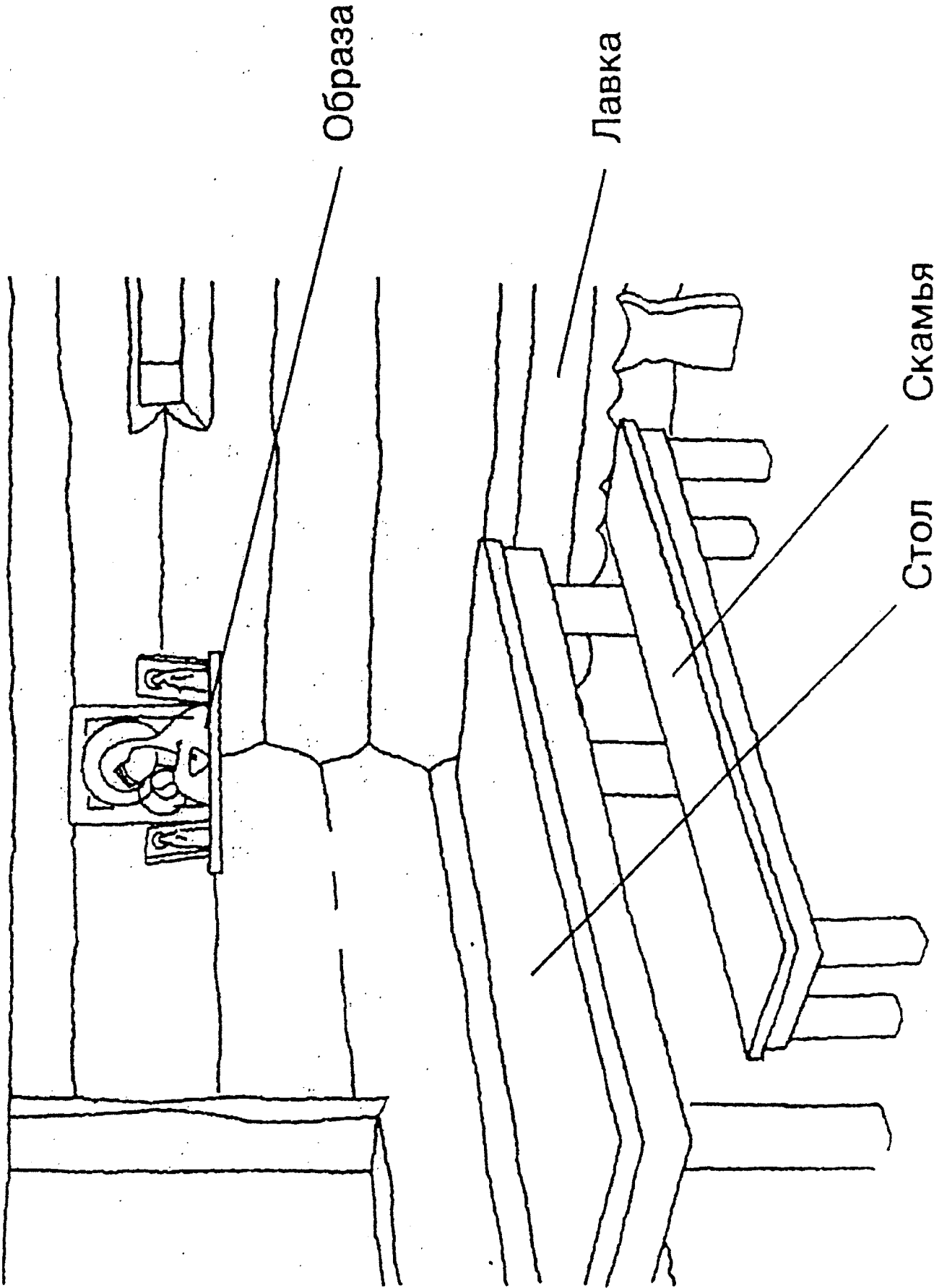
Русская изба

<b>Изображение предметов быта</b>	<b>Название</b>

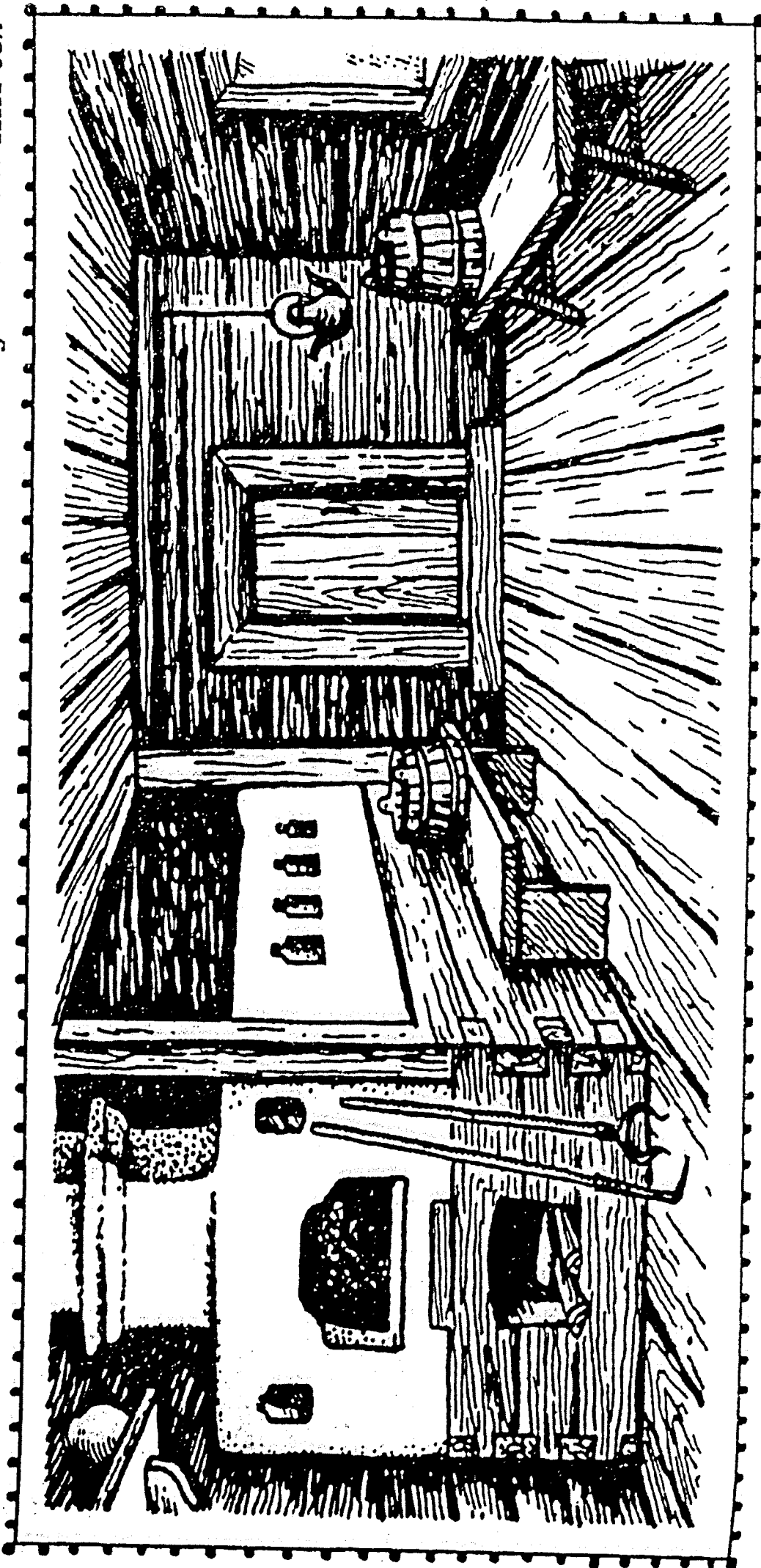


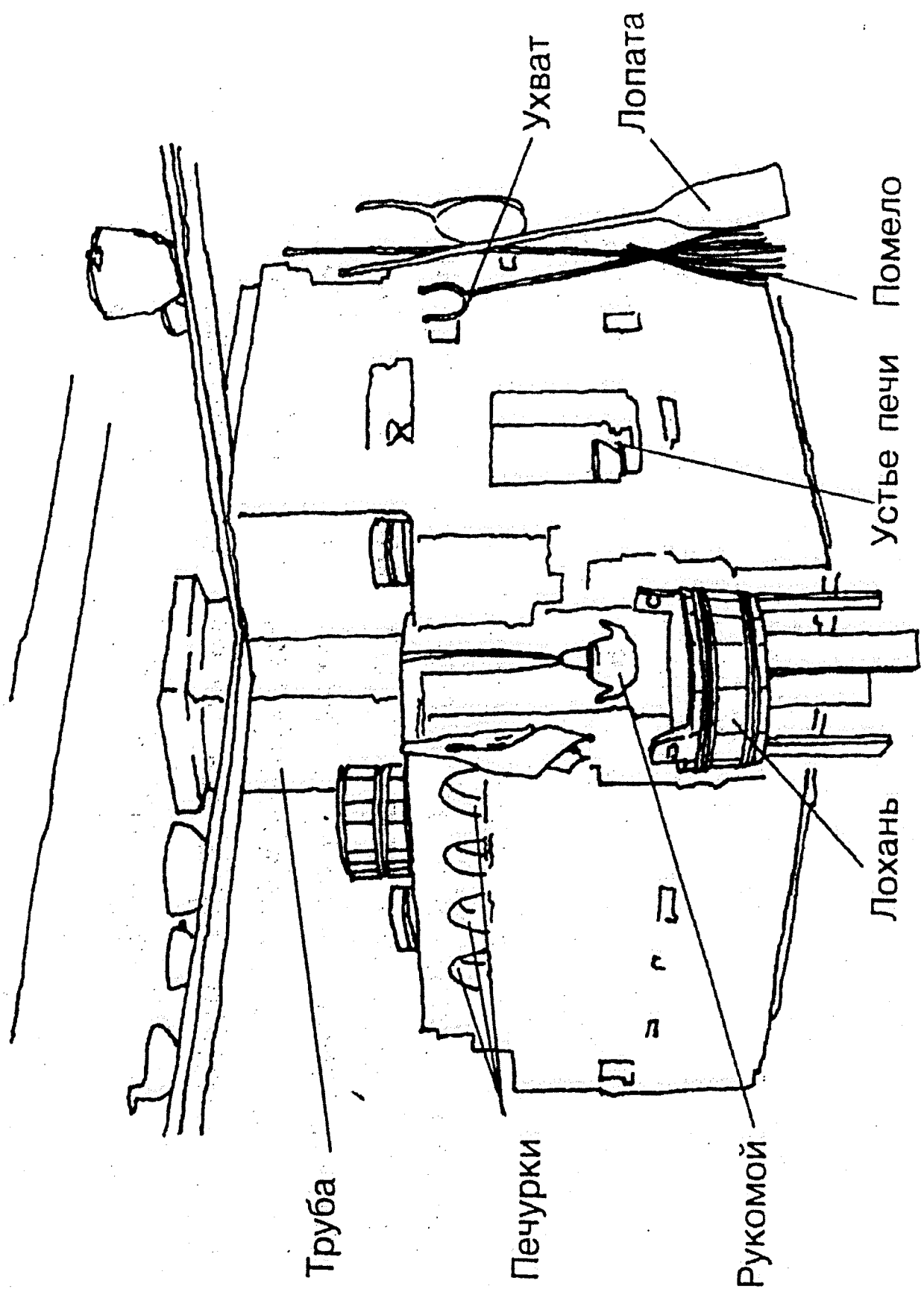


Красный угол в избе. XIX век



Печной угол в избе. XIX век

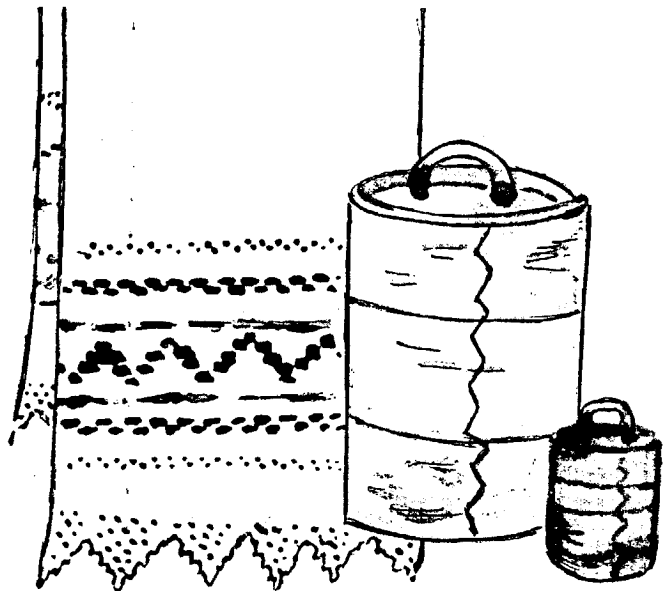




Интерьер крестьянской избы с печью



ЕНДОВА



ТУЕС

КАДУШКА

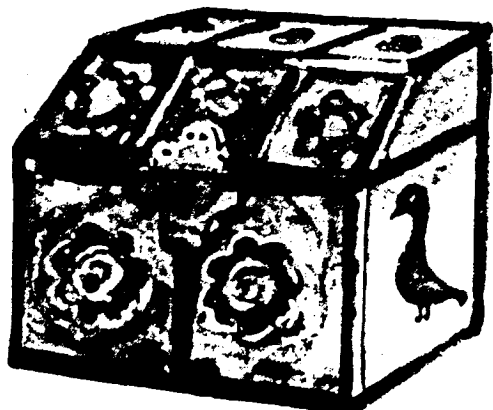


УТИЦА

ПЕСТЕРЬ



КУВШИН



ЛАРЕЦ